

## El mate de Morphy

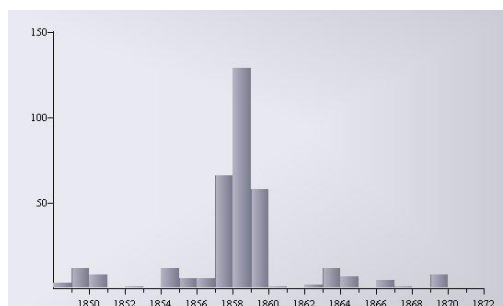
Este tema recibió su nombre del legendario Paul Morphy de Nueva Orleans, Luisiana, nacido el 22 de agosto de 1.837 y murió el 10 de julio de 1.884 (1837-84), debido al deslumbrante sacrificio de dama que realizó en la partida que jugó contra Louis Paulsen en 1857, cual se encuentra esta partida magistral más adelante incluida. La idea del sacrificio de dama fue abrir la columna g, con lo cual la torre y el alfil fuerza el mate. Te preguntará cual es la diferencia con el mate de Pillsbury (el jaque mate elemental también de torre y alfil), donde el concepto ganador también es ... básicamente el mismo! A través del tiempo, nadie ha estado dispuesto a elegir entre el nombre correcto debido al crear. Dado que nuestro interés es dejarles el conocimiento, dejamos a ustedes la decisión a quien atribuirle. En cualquier manera, las brillantes combinaciones de Morphy y Pillsbury merecen ser homenajeadas individualmente.

**Paul Charles Morphy** fue un jugador de ajedrez estadounidense, y es considerado el jugador más importante de su tiempo, y a la vez campeón mundial, aunque ese título no existía en su época. Algunos grandes maestros consideran que Morphy ha sido el más grande jugador que ha existido. Además fue el primer jugador de ajedrez estadounidense que se convirtió en una gran figura del ajedrez internacional. Creció en una aristocrática familia criolla de origen hispano/irlandés, y madre francesa. El ajedrez en la familia de Paul siempre fue una práctica de hombres, sus abuelos, padre, hermanos y tíos, practicaban el juego regularmente. Comenzó a jugar al ajedrez a los diez años, y a los 12 ya era uno de los mejores jugadores de la localidad. Después hizo giras por todo Estados Unidos derrotando a todos sus adversarios.

Llegó a dominar muy bien el inglés, el español, el francés y el alemán. Terminó la universidad muy joven a los 20 años y como no podía practicar la abogacía, (era necesario tener 21 años para hacerlo) se tomó un año para jugar con los mejores jugadores de Europa, vencéndolos a todos.

En 1858 es invitado al Torneo Internacional de **Birmingham**, y como todavía no tenía la edad para entrar en la Universidad, decide empezar su aventura europea. En vez de jugar el torneo, se dedica a derrotar a todos los maestros ingleses en una serie de matches excepto a Howard Staunton, que rehuye el encuentro con él. Después de meses de intentos y cansado de las excusas de Staunton para evitar el duelo, Morphy viaja a París y derrota a Lowenthal y a Harrwitz en el Café de la Regence. A pesar de estar enfermo y muy debilitado, juega un match con Adolf Anderssen y le derrota por +7 -2 =2. Aunque Anderssen llevaba años sin jugar reconoce que Morphy es un jugador más fuerte y que le había superado justamente. El año siguiente, Morphy juega varias exhibiciones de simultaneas a la ciega en Inglaterra y Francia, derrotando a 8 contrincantes a la vez. Ya es considerado por todos como el campeón del mundo. Su superioridad sobre el resto de jugadores es tal, que suele jugar dándoles ventaja de material. Incluso jugó unas simultáneas contra 5 maestros (Jules Arnous de Riviere, Samuel Boden, Thomas Barnes, Lowenthal, y Henry Bird) ganando dos partidas, empatando otras dos y perdiendo una.

En 1867, su salud mental comenzó a empeorar. Llegó a sufrir delirios persecutorios e incluso a odiar el Ajedrez. En 1882 unos periodistas fueron a su hogar a comunicarle que le incluirían en un libro sobre los Grandes Personajes de su ciudad natal por su dedicación y esfuerzo al ajedrez. Paul se enfureció y dijo: "Sólo he tenido un empleo ficticio y no tengo nada que valorar en incluir en este libro". Paul Morphy murió el 10 de julio de 1884, tras sufrir un ataque de apoplejía, tras ducharse con agua fría.



**337 partidas registradas**

**Estadística de resultados:** Blancas (222) 87 % de victorias, Negras (115) 74 % de victorias

### Modelo básico de Mate de Morphy

Este mate de Morphy en su forma básica es difícil de darse. Es más probable que se presente la versión encubierta. Es vital que el bando atacante capture el peón f7, antes de dar el final jaque a la descubierta. De otro modo, cuando la torre se retire sobre la columna g, las negras podrían defenderse avanzando el peón de f6.



Análisis de la posición:

- Las piezas negras tienen su peón de f7.
- La ausencia del caballo de f6 hace muy vulnerable la posición.
- El rey negro se encuentra con sus tres peones frontales sin debilidad en ninguno de ellos y la torre a la par.
- Las piezas negras tienen bloqueada la salida del rey por f8 y h7.
- El alfil blanco no se encuentra amenazado por ninguna pieza del negro.
- El peón de g7 no se encuentra defendido.

#### 1.Txg7+ Rh8 2.Txf7+ Rg8

El bando atacante usan el jaque a la descubierta (de parte del alfil) para capturar el peón f de las negras y repetir jugadas para llegar modelo de mate, ya que de lo contrario el bando que se defiende al no comer primero el peón de f7, se cubriría el jaque del alfil con avanzar el peón a f6 y el mate ya no es posible, lo cual hace tener precaución en analizar la posición final y observar las piezas que tienen oponente antes de realizar el movimientos.

#### 3.Tg7+ Rh8 4.Tg5++

Habiendo capturado el peón de f7, las blancas están listas a dar el jaque en g7 y luego dar el mate a la descubierta en cualquier casilla de la columna g con la torre.

**Modelo básico de Mate de Morphy  
(Alfil en f6)**



Análisis de la posición:

- Las piezas negras tienen su peón de f7
- Las piezas negras tienen bloqueada la salida del rey por f8 y h7.
- El alfil blanco no se encuentra amenazado por ninguna pieza del negro
- El peón de g7 no se encuentra defendido
- El alfil blanco se encuentra en f6 y bloquea el avance del peón a f6

**1.Txg7+ Rh8 2.Tg4#**

**Tg7??** Es un error porque al repetir la posición y retirar a cualquier casilla de la columna g para dar jaque descubierto con el alfil, el alfil puede ser capturado por la torre.

La siguiente partida que presentamos para estudio podemos el origen del tema y el desarrollo de una partida viva que quedó en la historia como ejemplo temático para que todo jugar además de tener el conocimiento pueda ver como se puede llevar a cabo a través de la implementación práctica.

**(1736) Paulsen,Louis – Morphy,Paul [C48]**

USA-01.Kongress New York (4.6), 1857

1.e4 e5 2.Cf3 Cc6 3.Cc3 Cf6 4.Ab5 Ac5 5.0-0 0-0 6.Cxe5 Te8 7.Cxc6 dxc6 8.Ac4 b5 9.Ae2 Cxe4 10.Cxe4 Txe4 11.Af3 Te6 12.c3 Dd3 13.b4 Ab6 14.a4 bxa4 15.Dxa4 Ad7 16.Ta2 Tae8 17.Da6



18..... Dxf3 !!

sorprendente sacrificio de dama en donde se llega al dominio del tema.

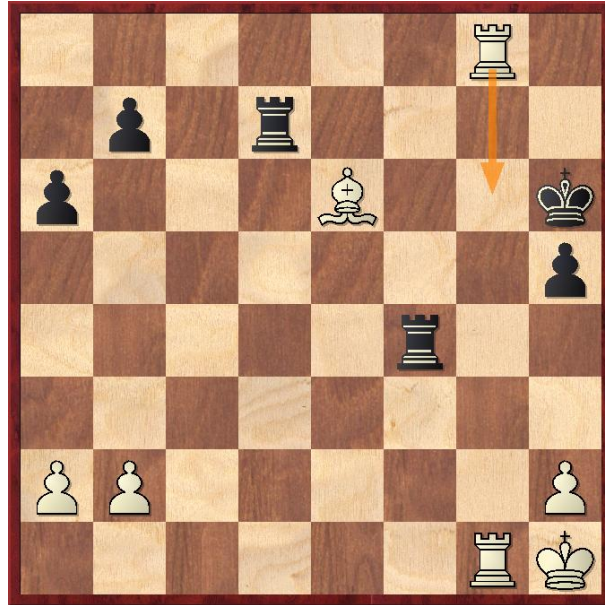
18.gxf3 Tg6+ 19.Rh1 Ah3 20.Td1 Ag2+ 21.Rg1 Axf3+ 22.Rf1 Ag2+ 23.Rg1 Ah3+ 24.Rh1 Axf2 25.Df1 Axf1 26.Txf1 Te2 27.Ta1 Th6 28.d4 Ae3 0-1

Esta es otra partida viva que además de la anterior podemos analizar que con el mismo jugar se repite en otra ocasión el mismo tema.

**(1731) Morphy,Paul – Paulsen,Louis [B40]**

USA-01.Kongress New York (4.1), 29.10.1857

1.e4 c5 2.d4 cxd4 3.Cf3 e6 4.Cxd4 Ac5 5.Cb3 Ab6 6.Cc3 Ce7 7.Af4 0-0 8.Ad6 f5 9.e5 a6 10.Ae2 Cbc6 11.0-0 Tf7 12.Rh1 f4 13.Ce4 Cf5 14.Ah5 g6 15.Ag4 Cg7 16.Df3 h5 17.Ah3 Dh4 18.Cf6+ Rh8 19.De4 Dg5 20.g3 f3 21.Cd2 Ad8 22.Cxf3 Dh6 23.Tg1 Axf6 24.exf6 Ce8 25.Af4 Cxf6 26.Dxc6 Dxf4 27.Dxc8+ Txc8 28.gxf4 Txc2 29.Tac1 Txf2 30.Tc8+ Cg8 31.Ce5 Tg7 32.Cxg6+ Rh7 33.Cf8+ Rh6 34.Cxd7 Txd7 35.Tcxg8 Txf4 36.Axe6



Te7 37.T8g6+ Rh7 38.Ag8+ Rh8 39.Th6+ Th7 40.Txh7# 1-0